

INVALSI CLASSI SECONDE 2012/2013

Classi seconde italiano (numero 8 classi)

Nella prova di Italiano i **punteggi delle classi seconde (62,4) sono risultati mediamente più alti** dei punteggi del Veneto (60,6), del Nord-est (60,5) e della media Italia (59,6). Una sola classe risulta sotto la media Italia.

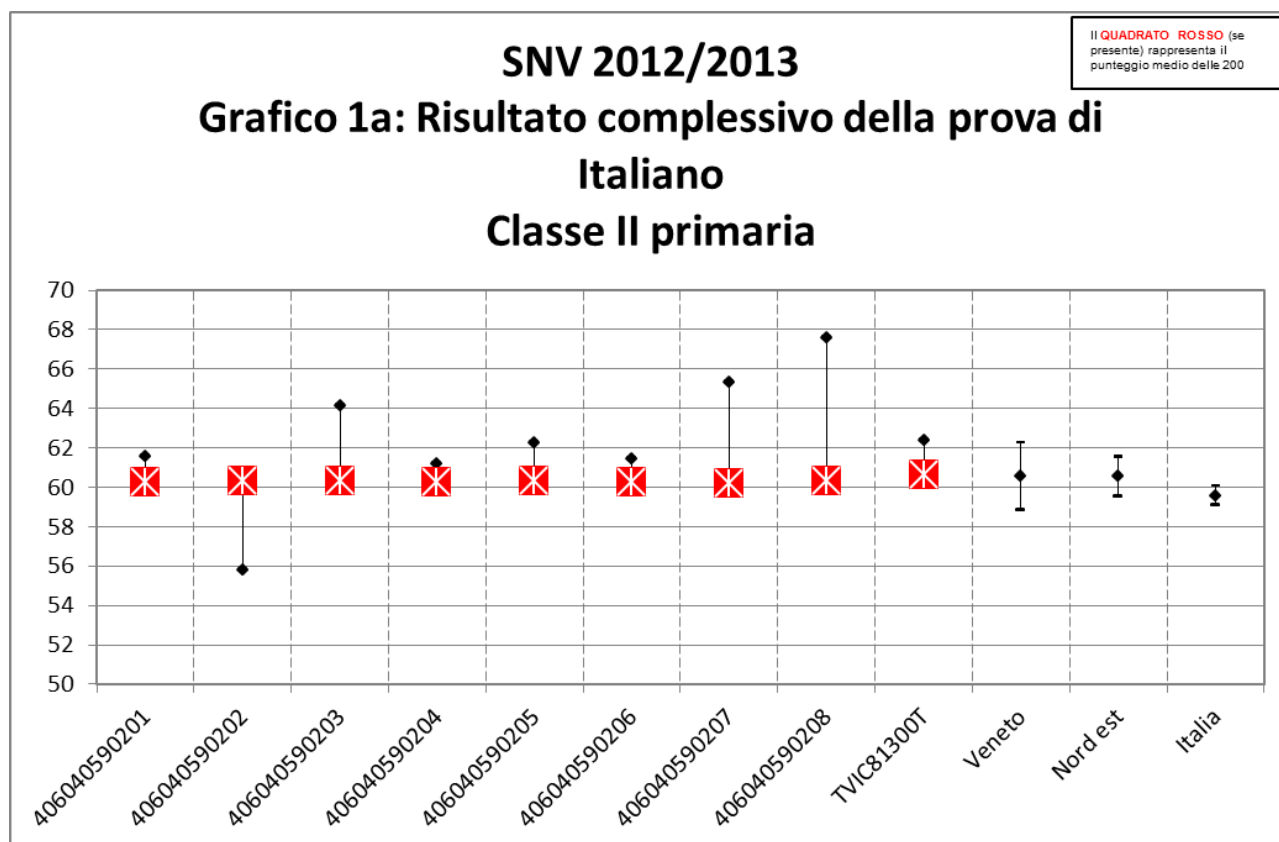
La percentuale di cheating è nel complesso bassa (0,4%), una classe evidenzia un cheating 4 volte superiore alla media dell'istituto.

La differenza nei risultati rispetto a classi e scuole con background familiare simile è +1,8 con notevole scarto fra classe e classe (da -4,5 a +7,3).

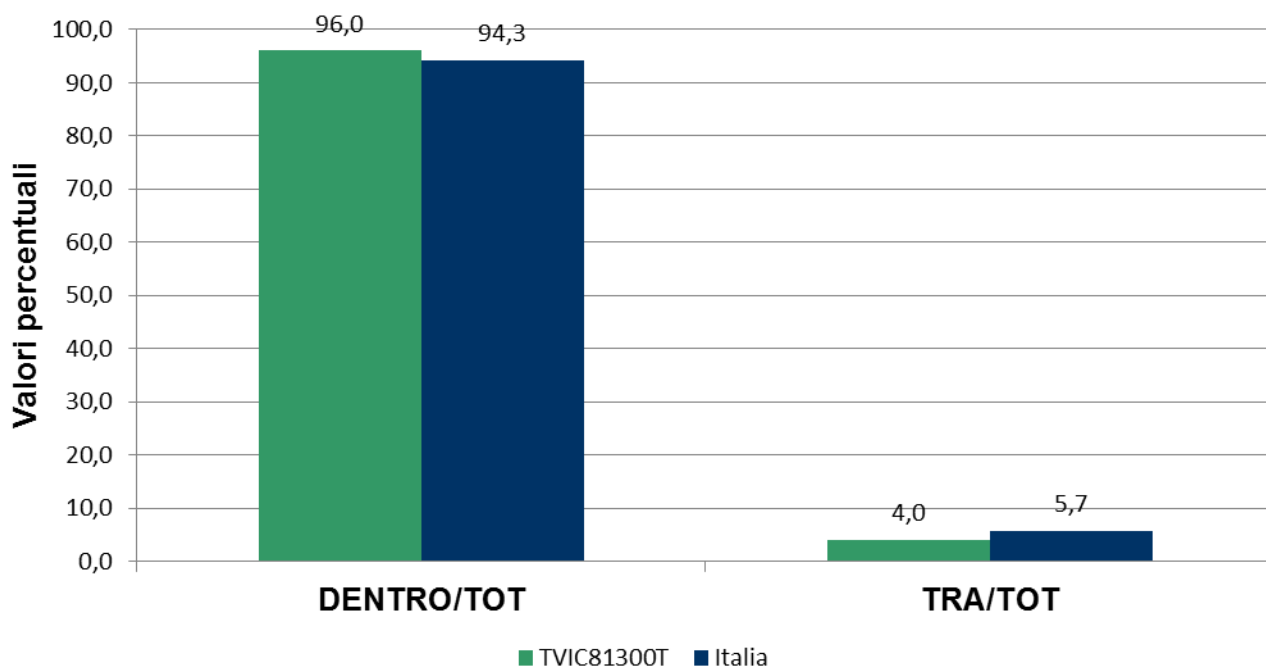
La prova di italiano è suddivisa in due macro-sezioni: parti della prova e processi.

Nella macro-sezione **“Parti della prova”** i punteggi conseguiti dalle classi seconde dell'istituto risultano nel dettaglio sopra la media Italia per il testo narrativo (62,8 rispetto 59,7 Italia, 1 classe sotto la media) e per il esercizi linguistici (60,8 rispetto 59,1 Italia, 4 classi sotto la media).

Nella macro-sezione **“Processi”** i punteggi conseguiti dalle classi seconde dell'istituto risultano nel dettaglio sopra la media Italia per comprendere e ricostruire il significato del testo (63,6 rispetto a 60,1, 1 classe sotto la media), per individuare informazioni (67,4 rispetto a 65,4, 2 classi sotto la media) e per rielaborare il testo (43,1 rispetto a 43,0, 4 classi sotto la media).

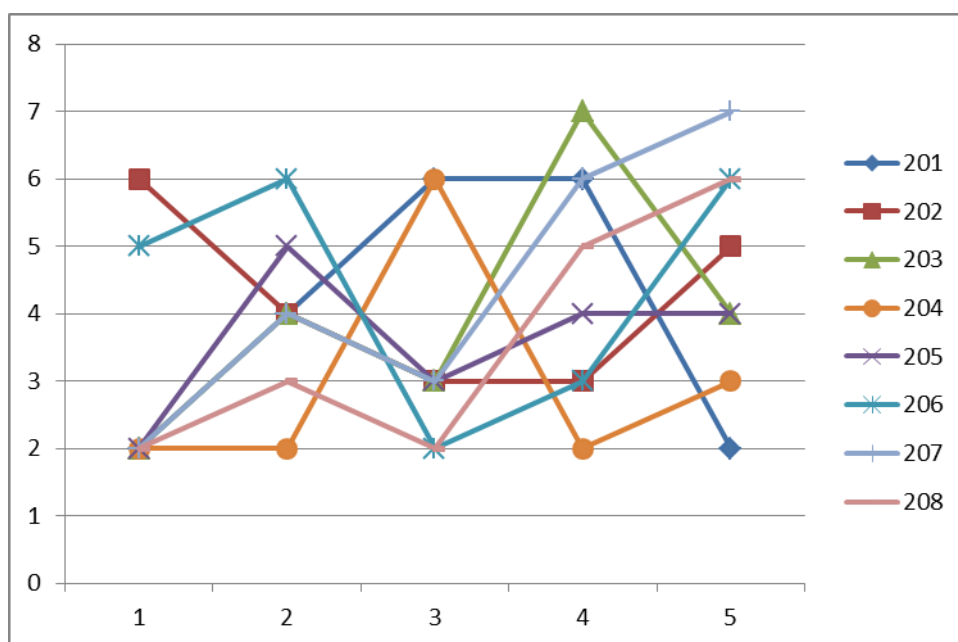


SNV 2012/2013
**Grafico 2a: Incidenza della variabilità TRA le classi e DENTRO le classi nella prova di Italiano
 Classe II primaria**



Esiste una **percentuale di variabilità dentro le classi più alta di quella italiana** ossia gli alunni risultano distribuiti più eterogeneamente rispetto a quanto si riscontra mediamente in Italia; inferiore è invece la variabilità tra le classi dell'istituto, ciò indica una omogeneità nei criteri di formazione delle classi, analogamente a quanto evidenziato nel precedente anno scolastico.

**ITALIANO
 NUMERO STUDENTI PER LIVELLO**



	Percentuale studenti livello 1	Percentuale studenti livello 2	Percentuale studenti livello 3	Percentuale studenti livello 4	Percentuale studenti livello 5
TVIC81300T	14%	20%	17%	23%	23%
Veneto	18%	22%	15%	23%	19%
Nord Est	19%	20%	16%	22%	21%
Italia	20%	21%	15%	22%	19%

Livello 1 punteggio \leq 75% media nazionale

Livello 2 punteggio compreso tra 75% e 95% media nazionale

Livello 3 punteggio compreso tra 95% e 110% media nazionale

Livello 4 punteggio compreso tra 110% e 125% media nazionale

Livello 5 punteggio \geq 125% media nazionale

Dall'analisi del grafico e dei dati emerge una minore percentuale di studenti nei livelli bassi mentre una maggiore percentuale nei livelli medio-alti.

Nelle classi si evidenzia una eterogeneità a volte marcata.

Tavola 2A e 2C - Parti della prova						
	TESTO NARRATIVO		ESERCIZI LINGUISTICI		PROVA COMPLESSIVA	
	Punteggio medio	Punteggio Italia	Punteggio medio	Punteggio Italia	Punteggio medio	Punteggio Italia
Totale	62,8	59,7	60,8	59,1	62,4	59,6
Solo nativi	64,6	60,6	64,4	60,3	64,6	60,6

Tavola 2B e 2D - Processi								
	COMPNDERE E RICOSTRUIRE IL TESTO		INDIVIDUARE INFORMAZIONI		RIELABORARE IL TESTO		PROVA COMPLESSIVA	
	Punteggio medio	Punteggio Italia	Punteggio medio	Punteggio Italia	Punteggio medio	Punteggio Italia	Punteggio medio	Punteggio Italia
Totale	63,6	60,1	67,4	65,4	43,1	43,0	62,4	59,6
Solo nativi	65,5	61,0	69,2	66,5	45,4	43,5	64,6	60,6

Dall'analisi delle tabelle si possono effettuare le seguenti considerazioni:

- I risultati degli allievi nativi risultano migliori di quelli relativi alla media Italia
- I risultati del totale degli studenti, pur risultando migliori della media Italia, hanno differenze rispetto alla media inferiori rispetto ai nativi

CONFRONTO TRA VOTO DI CLASSE E PUNTEGGIO NELLA PROVA DI ITALIANO

CODICE_CLASSE	Correlazione tra voto della scuola e punteggio di Italiano alla Prova INVALSI
201	scarsamente significativa
202	media
203	media
204	medio-bassa
205	medio-bassa
206	medio-bassa
207	medio-bassa
208	media

Dal confronto tra voto di classe e punteggio nella prova d'italiano risulta una correlazione nel complesso medio-bassa, le valutazioni dunque risultano essere non del tutto ancorate ai risultati oggettivi.

Tavola 1C - Prova preliminare di lettura

	Punteggio	Percentuale di bisillabe corrette	Percentuale di trisillabe corrette	Percentuale di quadrisillabe corrette	Percentuale di polisillabe corrette
TVIC81300T	79,0	98,8	85,1	51,3	33,5
Differenza (punteggio percentuale) rispetto background	-7,3	0,7	-3,6	-21,3	-30,4
VENETO	76,4	98,0	85,4	39,2	23,5
Nord Est	76,5	97,8	84,9	40,8	25,1
Italia	79,2	97,4	86,3	49,2	35,4

Nella prova preliminare di lettura si evidenzia un punteggio dell'istituzione migliore nella lettura di bi e quadrisillabe, significativamente inferiore è il punteggio nelle polisillabe. Ciò potrebbe derivare dall'intento dell'istituzione di procedere lentamente consolidando prima di proporre livelli di apprendimento superiori.

Classi seconde matematica (numero 8 classi)

Nella prova di Matematica i **punteggi delle classi seconde** (58,0) sono superiori, diversamente da quanto risultato nello scorso anno scolastico, rispetto ai punteggi del Veneto (55,1), del Nord-est (55,2) e della media Italia (53,5).

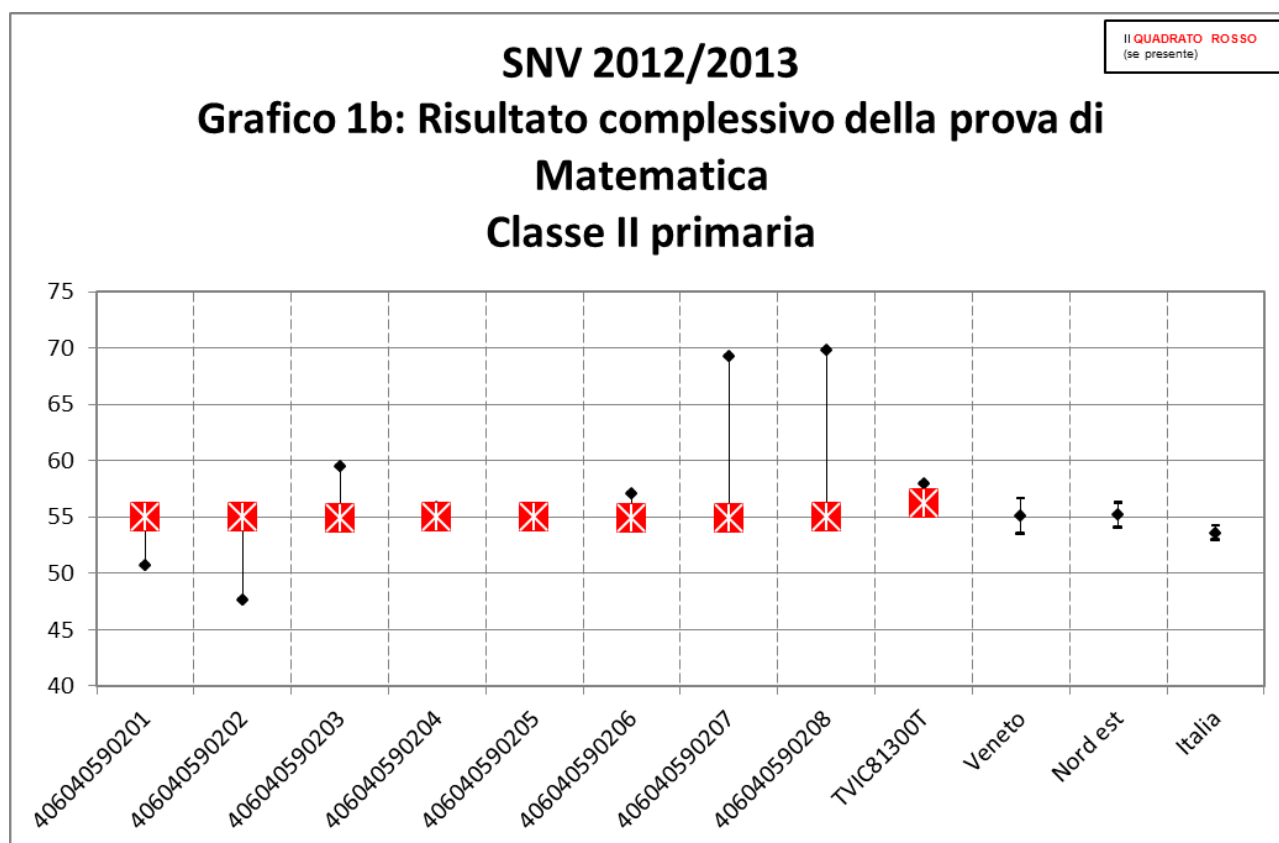
La percentuale di cheating è nel complesso non molto alta (1,1%), 2 classi evidenziano un cheating elevato (4,3 e 3,2) rispetto alla media dell'istituzione.

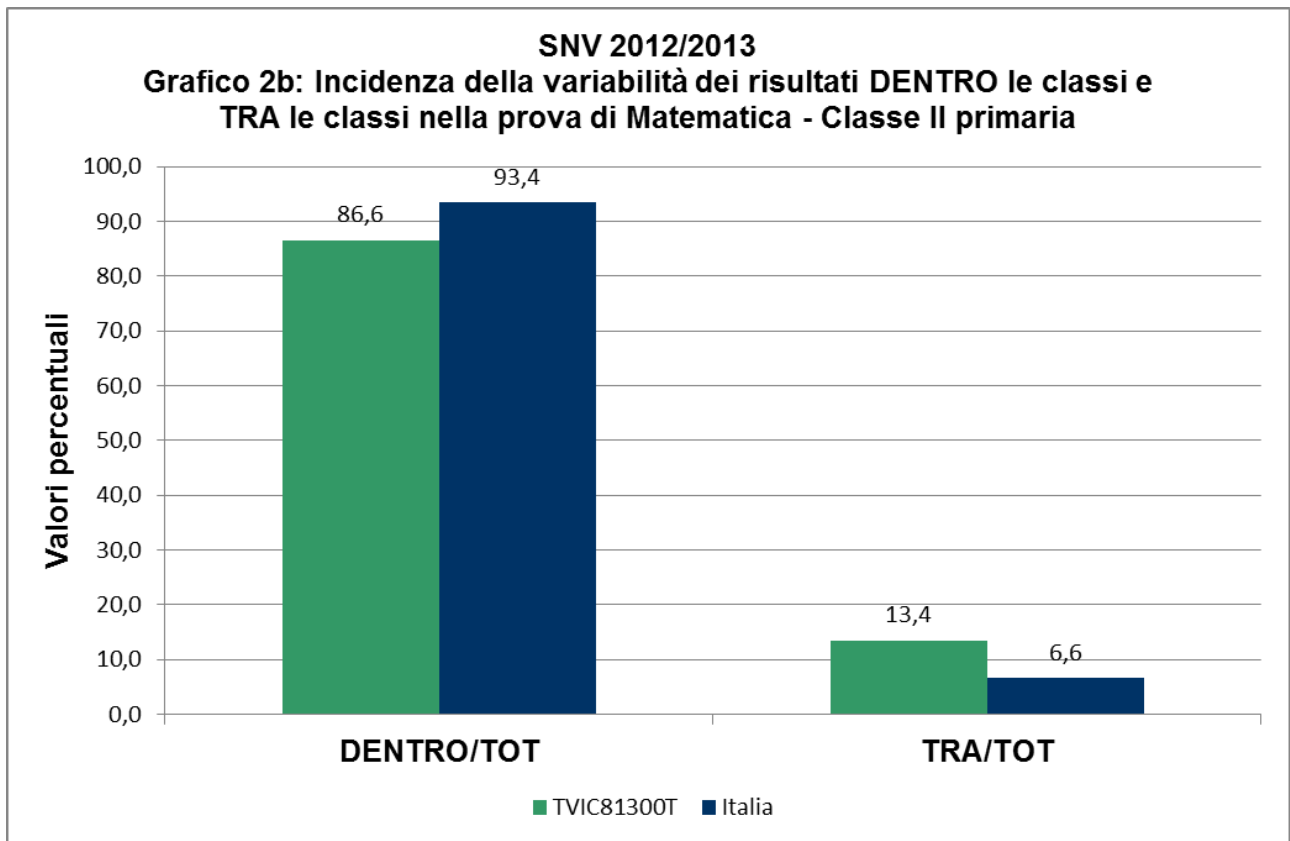
La differenza nei risultati rispetto a classi e scuole con background familiare simile è +1,8.

La prova di matematica è suddivisa in due macro-sezioni: ambiti e processi.

Nella macro-sezione "**Ambiti**" i punteggi conseguiti dalle classi seconde dell'istituto risultano **sopra la media Italia** (58,0 rispetto a 53,5 Italia, 1 classe sotto la media) per tutti gli ambiti, nel dettaglio per numeri (54,4 rispetto 52,1 Italia, tre classi sotto la media), per dati e previsioni (62,0 rispetto 52,4 Italia, 2 classi sotto la media) e per spazio e figure (64,7 rispetto 59,6 Italia, 1 classe sotto la media).

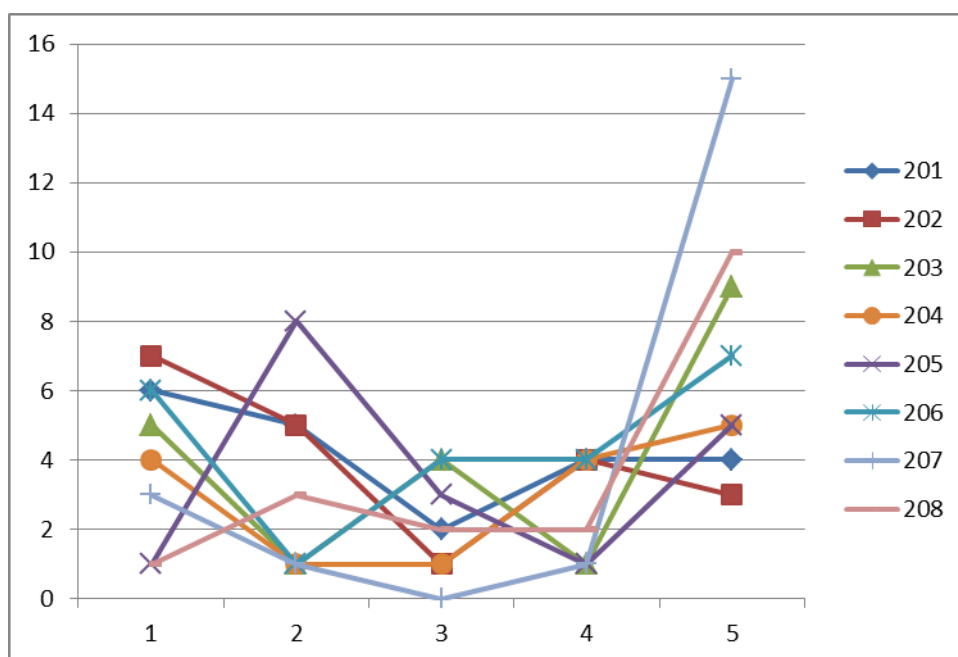
Nella macro-sezione "**Processi**" le classi seconde si sono posizionate **sopra la media Italia** (58,0 rispetto 53,5 Italia, 2 classi sotto la media) e nel dettaglio sotto la media Italia per formulare (51,0 rispetto a 51,4, 4 classi sotto la media), per utilizzare (59,9 rispetto a 57,4, 3 classi sotto la media) e per interpretare (60,4 rispetto a 50,1, nessuna classe sotto la media).





Esiste una **percentuale di variabilità dentro le classi più bassa di quella italiana** ossia gli alunni risultano distribuiti meno eterogeneamente rispetto a quanto si riscontra mediamente in Italia; più elevata è la variabilità tra le classi, indice che la formazione delle classi determina classi tra loro non del tutto omogenee.

MATEMATICA
NUMERO STUDENTI PER LIVELLO



	Percentuale studenti livello 1	Percentuale studenti livello 2	Percentuale studenti livello 3	Percentuale studenti livello 4	Percentuale studenti livello 5
TVIC81300T	21%	16%	11%	13%	37%
Veneto	22%	19%	12%	15%	29%
Nord Est	22%	18%	10%	15%	32%
Italia	26%	19%	10%	14%	29%

Livello 1 punteggio $\leq 75\%$ media nazionale

Livello 2 punteggio compreso tra 75% e 95% media nazionale

Livello 3 punteggio compreso tra 95% e 110% media nazionale

Livello 4 punteggio compreso tra 110% e 125% media nazionale

Livello 5 punteggio $\geq 125\%$ media nazionale

Dall'analisi del grafico e dei dati emerge una minor percentuale di studenti nel livello basso, medio-basso, medio e medio-alto e molto maggiore nel livello alto.

Nelle classi si evidenzia una eterogeneità a volte marcata.

Tavola 3A e 3C - Ambiti								
	NUMERI		DATI E PREVISIONI		SPAZIO E FIGURE		PROVA COMPLESSIVA	
	Punteggio medio	Punteggio Italia	Punteggio medio	Punteggio Italia	Punteggio medio	Punteggio Italia	Punteggio medio	Punteggio Italia
Totale	56,7	53,2	63,4	53,5	67,0	60,4	60,1	54,6
Solo nativi	54,4	52,1	62,0	52,4	64,7	59,6	58,0	53,5

Tavola 3Be 3D - Processi								
	FORMULARE		UTILIZZARE		INTERPRETARE		PROVA COMPLESSIVA	
	Punteggio medio	Punteggio Italia	Punteggio medio	Punteggio Italia	Punteggio medio	Punteggio Italia	Punteggio medio	Punteggio Italia
Totale	54,0	51,4	59,9	57,4	60,4	50,1	58,0	53,5
Solo nativi	56,0	52,8	62,4	58,5	62,1	50,9	60,1	54,6

Dall'analisi delle tabelle si possono effettuare le seguenti considerazioni:

- I risultati degli allievi nativi risultano superiori rispetto alla media Italia
- I risultati totali risultano comunque superiori alla media Italia, in alcuni casi in modo significativo

CONFRONTO TRA VOTO DI CLASSE E PUNTEGGIO NELLA PROVA DI MATEMATICA

CODICE_CLASSE	Correlazione tra voto della scuola e punteggio di Matematica alla Prova INVALSI
201	medio-bassa
202	medio-bassa
203	medio-bassa
204	media
205	medio-bassa
206	medio-bassa
207	media
208	medio-alta

Dal confronto tra voto di classe e punteggio nella prova di matematica risulta una correlazione nel complesso medio-bassa, le valutazioni dunque risultano essere non del tutto ancorate ai risultati oggettivi.