

# INVALSI CLASSI TERZE 2011/2012

## Classi terze italiano (numero 5 classi)

Nella prova di Italiano i punteggi delle classi prime sono risultati (76,7) superiori ai punteggi del Veneto (73,2), del Nord-est (72,6) e della media Italia (67,3, tutte le classi sopra la media).

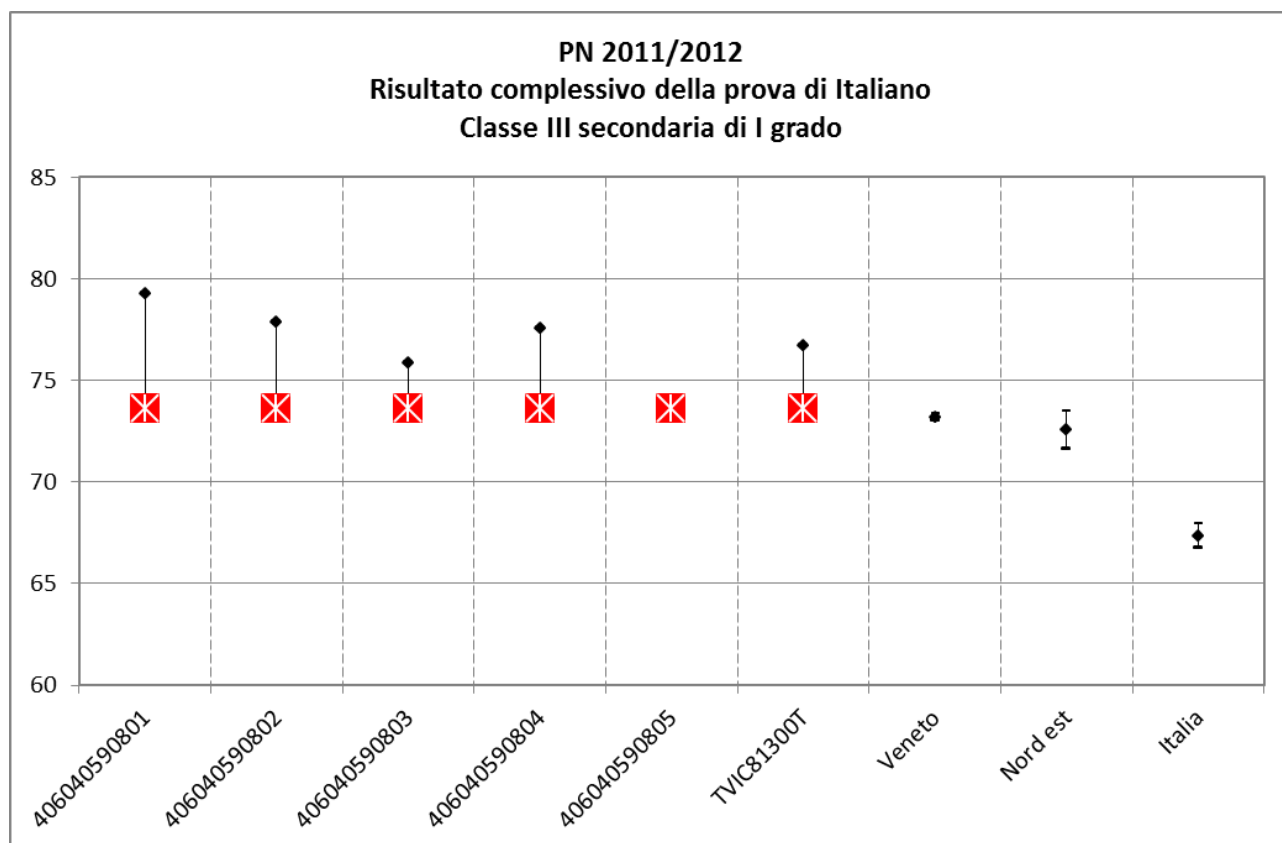
La percentuale di cheating è nel complesso bassa (1,1%).

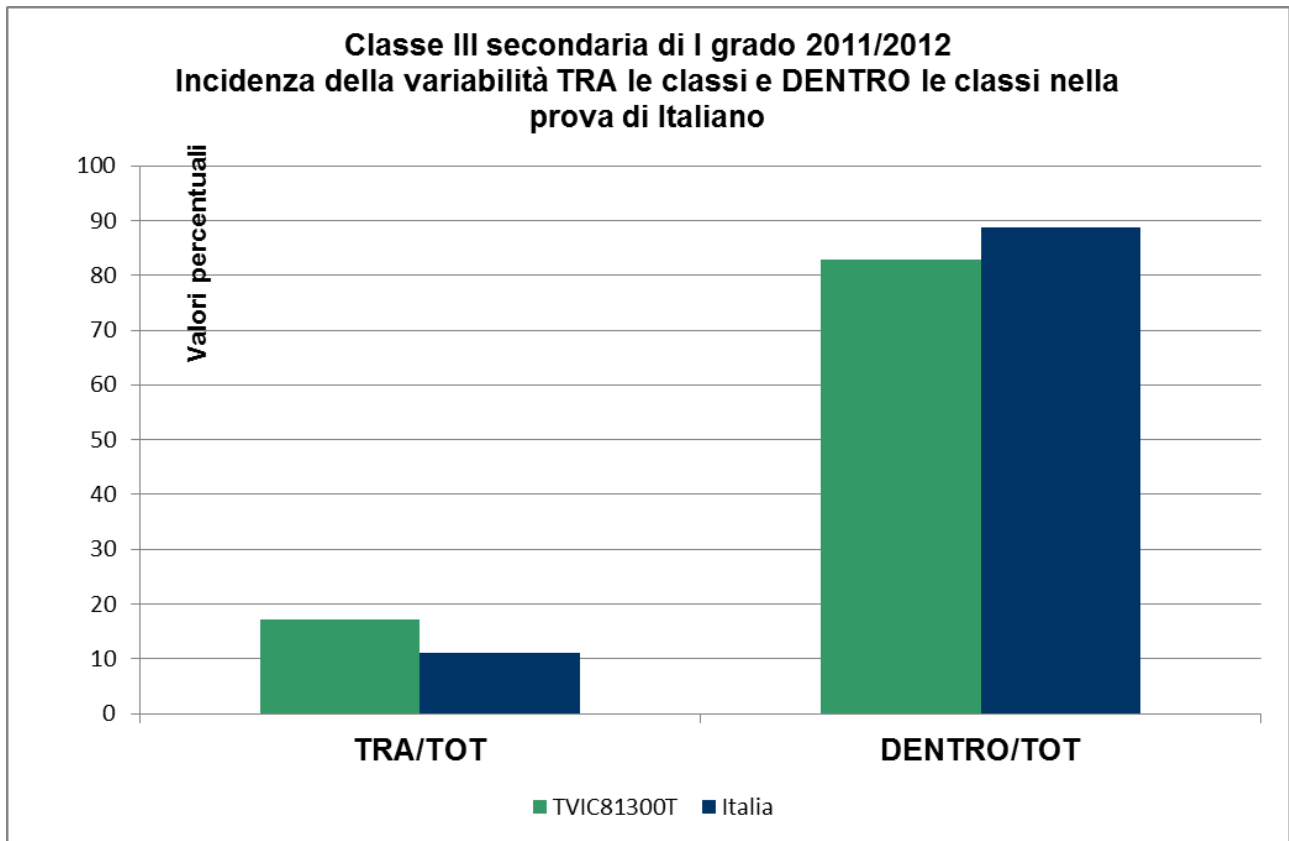
La differenza nei risultati rispetto a classi e scuole con background familiare simile è +4,0.

La prova di italiano è suddivisa in due macro- sezioni: parti del testo e processi.

Nella macro-sezione **“Parti del testo”** i punteggi conseguiti dalle classi terze dell'istituto risultano nel dettaglio sopra la media Italia per il testo narrativo (75,3 rispetto 68,0 Italia, tutte le classi sopra la media), per il testo espositivo (75,1 rispetto 64,6 Italia, tutte le classi sopra la media), per testo non continuo (79,6 rispetto 70,0 Italia, tutte le classi sopra la media) e in grammatica (78,1 rispetto 66,7 Italia, tutte le classi sopra la media).

Nella macro-sezione **“Processi”** le classi terze si sono posizionate nel dettaglio sopra la media Italia per ricostruire il significato del testo (70,2 rispetto 62,4 Italia, tutte le classi sopra la media), per riflessione sulla lingua (78,1 rispetto 66,7 Italia, tutte le classi sopra la media), per individuare informazioni (82,4 rispetto 72,4 Italia, tutte le classi sopra la media) e per interpretare e valutare (83,5 rispetto 75,5 Italia, tutte le classi sopra la media).



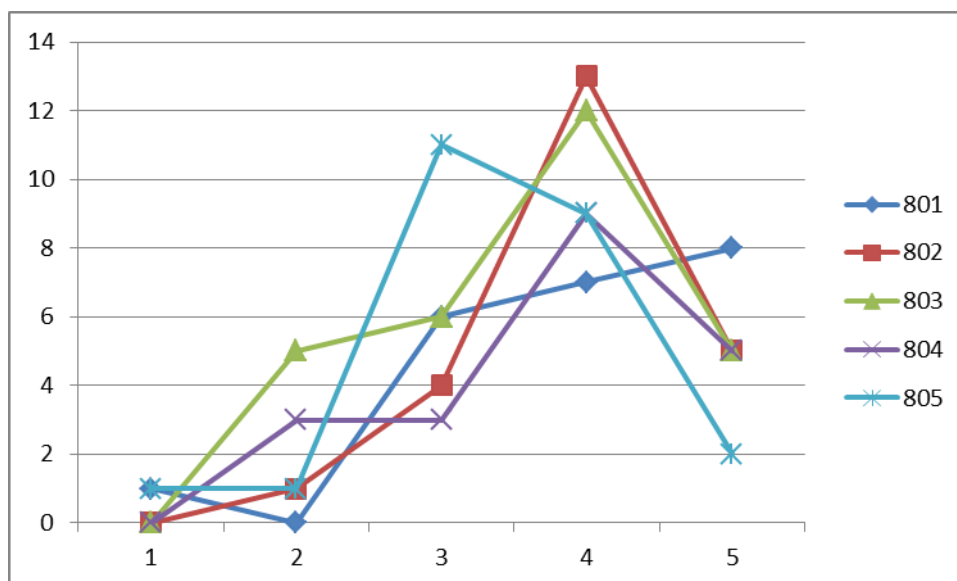


Esiste una **percentuale di variabilità fra le classi più alta di quella italiana** ossia gli alunni risultano meno equamente distribuiti rispetto a quanto si riscontra mediamente in Italia; inferiore è la variabilità dentro le classi sintomo del raggiungimento di un livello omogeneo nelle classi.

DOBBIAMO CHIEDERCI:

DA COSA DIPENDE? Quanto la didattica ha determinato livelli omogenei di apprendimento sia in positivo che in negativo?

## ITALIANO NUMERO STUDENTI PER LIVELLO



	Percentuale studenti livello 1	Percentuale studenti livello 2	Percentuale studenti livello 3	Percentuale studenti livello 4	Percentuale studenti livello 5
TVIC81300T	2%	9%	26%	43%	21%
Nord Est	7%	16%	25%	32%	20%
Italia	15%	19%	24%	26%	15%

Livello 1 punteggio  $\leq 75\%$  media nazionale

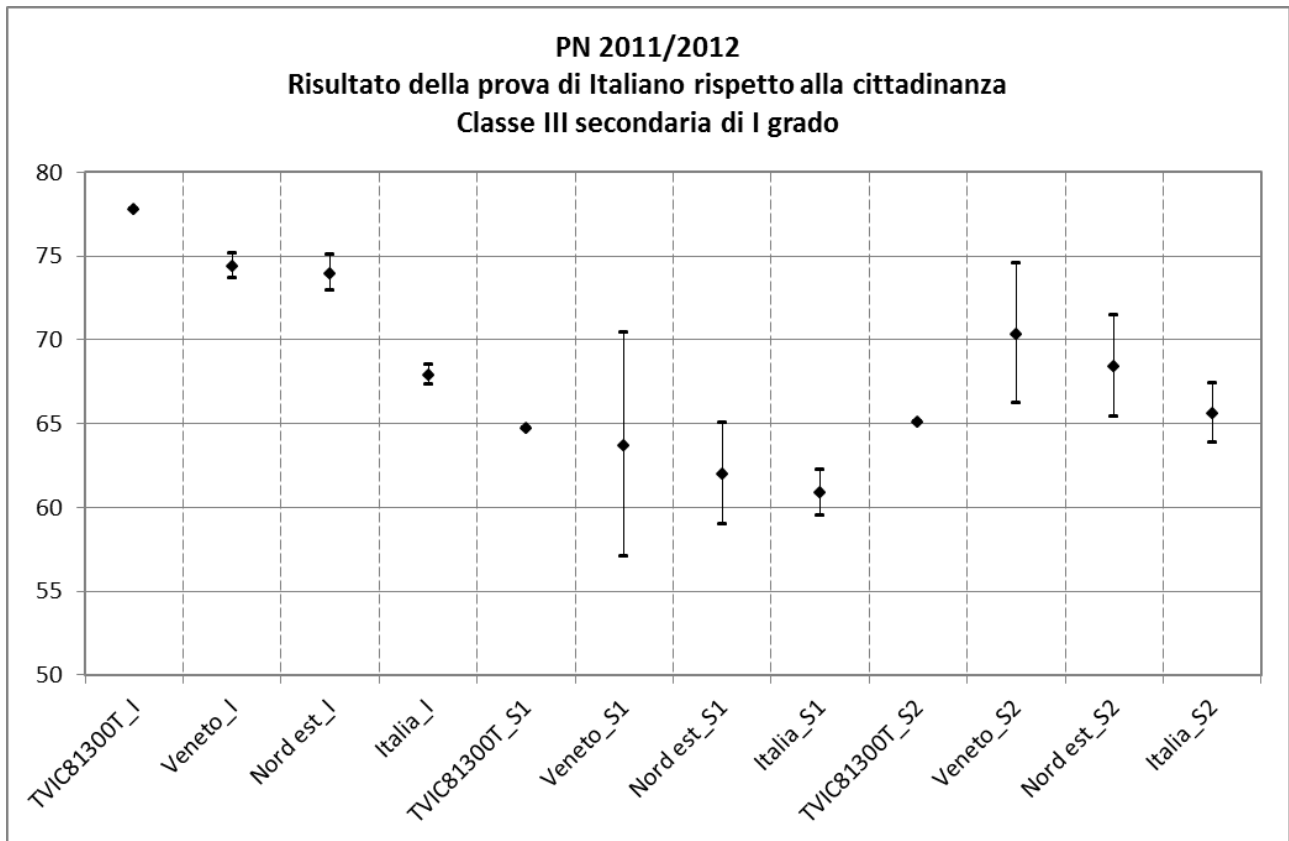
Livello 2 punteggio compreso tra 75% e 95% media nazionale

Livello 3 punteggio compreso tra 95% e 110% media nazionale

Livello 4 punteggio compreso tra 110% e 125% media nazionale

Livello 5 punteggio  $\geq 125\%$  media nazionale

Dall'analisi del grafico e dei dati emerge una minore percentuale di studenti nei livelli basso e medio-basso e una maggiore percentuale nei livelli medio, medio-alto e alto. Nelle classi si evidenzia una certa eterogeneità.



Dall'analisi del grafico si possono effettuare le seguenti considerazioni:

- I risultati degli allievi nativi risultano superiori rispetto al Veneto, al Nord-est e notevolmente alla media Italia
- I risultati degli stranieri di prima generazione risultano leggermente superiori alla media Veneto, Nord-est ed Italia
- I risultati degli stranieri di seconda generazione risultano inferiori rispetto alla media Veneto, Nord-est ed Italia

DOBBIAMO CHIEDERCI:

DA COSA DIPENDE? Perché nelle scuole del comprensivo, rispetto alla media Veneto, Nord-est ed Italia, gli studenti stranieri di seconda generazione hanno risultati simili rispetto agli studenti stranieri di prima generazione, ma inferiori rispetto al Veneto, al Nord-est e all'Italia?

QUALI AZIONI DI MIGLIORAMENTO?

### CONFRONTO TRA VOTO DI CLASSE E PUNTEGGIO NELLA PROVA DI ITALIANO

CODICE_CLASSE	Voto_ITA medio_classe	Scarto	PUNTEGGIO_ITA medio_di_classe
801	7,9	◀▶	79,3
802	7,4	▼	77,9
803	7,4	▼	75,8
804	7,7	◀▶	77,6
805	7,4	◀▶	73,5

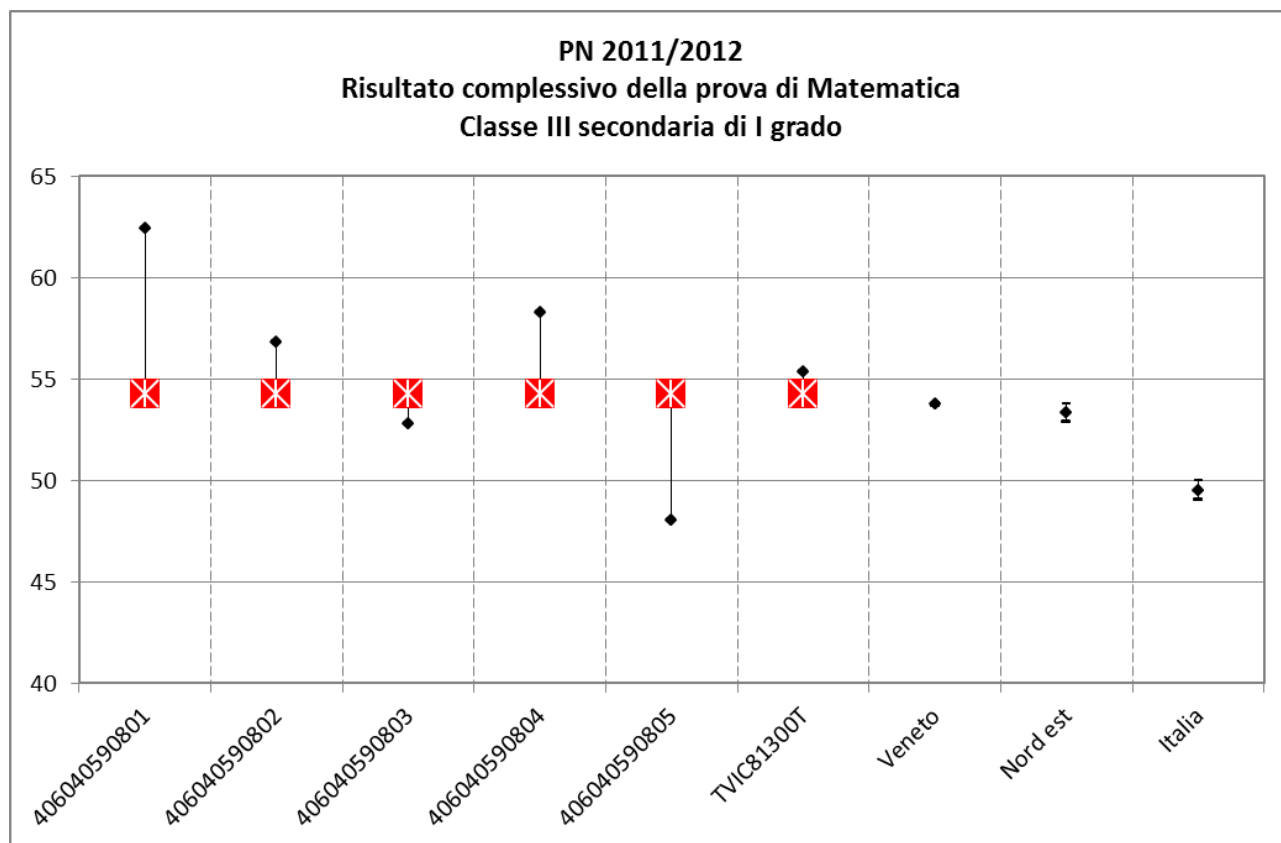
## Classi terze matematica (numero 5 classi)

Nella prova di Matematica i punteggi delle classi terze sono risultati (55,3) superiori ai punteggi del Veneto (53,8), del Nord-est (53,3) e dell'Italia (49,5, 1 classe sotto la media). La percentuale di cheating è nel complesso bassa (0,3%). La differenza nei risultati rispetto a classi e scuole con background familiare simile è +1,1.

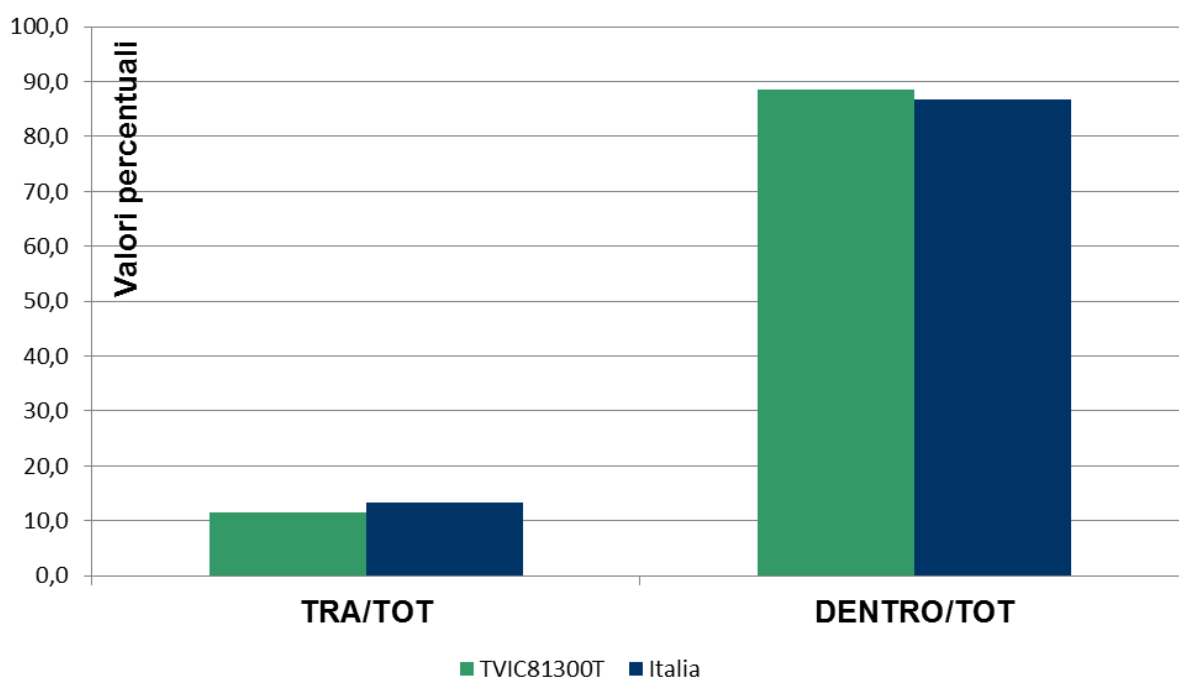
La prova di matematica è suddivisa in due macro- sezioni: ambiti e processi.

Nella macro-sezione “**Ambiti**” i punteggi conseguiti dalle classi terze dell'istituto risultano nel dettaglio sopra la media Italia per numeri (59,5 rispetto 53,1 Italia, 1 classe sotto la media), per dati e previsioni (54,1 rispetto 48,4 Italia, 1 classe sotto la media), per spazio e figure (46,6 rispetto 41,4 Italia, 1 classe sotto la media) e per relazioni e funzioni (59,1 rispetto 53,6 Italia, 1 classi sotto la media). La classe sotto la media è risultata sempre la stessa.

Nella macro-sezione “**Processi**” le classi terze si sono posizionate nel dettaglio sopra la media Italia per concetti e procedure (63,3 rispetto a 56,1, 1 classe sotto la media), per rappresentazioni (45,6 rispetto a 44,0, 3 classi sotto la media), per modellizzazione (56,2 rispetto a 49,2, tutte le classi sopra la media) e per argomentazione (41,5 rispetto a 37,9, 1 classe sotto la media).



**Classe III secondaria di I grado 2011/2012**  
**Incidenza della variabilità TRA le classi e DENTRO le classi nella**  
**prova di Matematica**

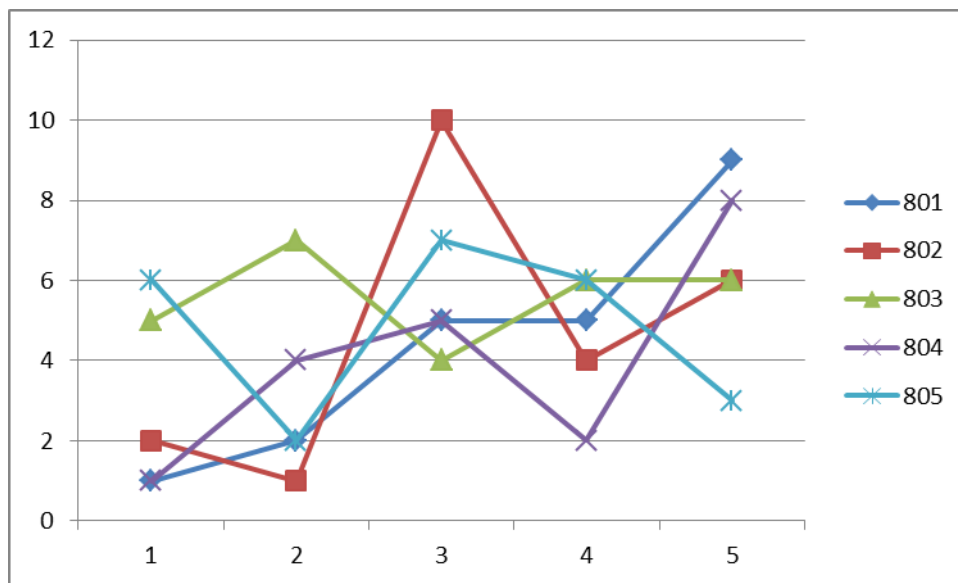


Non esiste grande **variabilità fra e dentro le classi rispetto a quella italiana** ossia gli alunni risultano distribuiti tanto equamente quanto si riscontra mediamente in Italia.

DOBBIAMO CHIEDERCI:

DA COSA DIPENDE? Quanto la didattica ha determinato livelli omogenei? E' dovuto al caso?

## MATEMATICA NUMERO STUDENTI PER LIVELLO



	Percentuale studenti livello 1	Percentuale studenti livello 2	Percentuale studenti livello 3	Percentuale studenti livello 4	Percentuale studenti livello 5
TVIC81300T	13%	14%	27%	20%	27%
Nord Est	18%	17%	19%	16%	30%
Italia	25%	19%	18%	14%	25%

Livello 1 punteggio  $\leq 75\%$  media nazionale

Livello 2 punteggio compreso tra 75% e 95% media nazionale

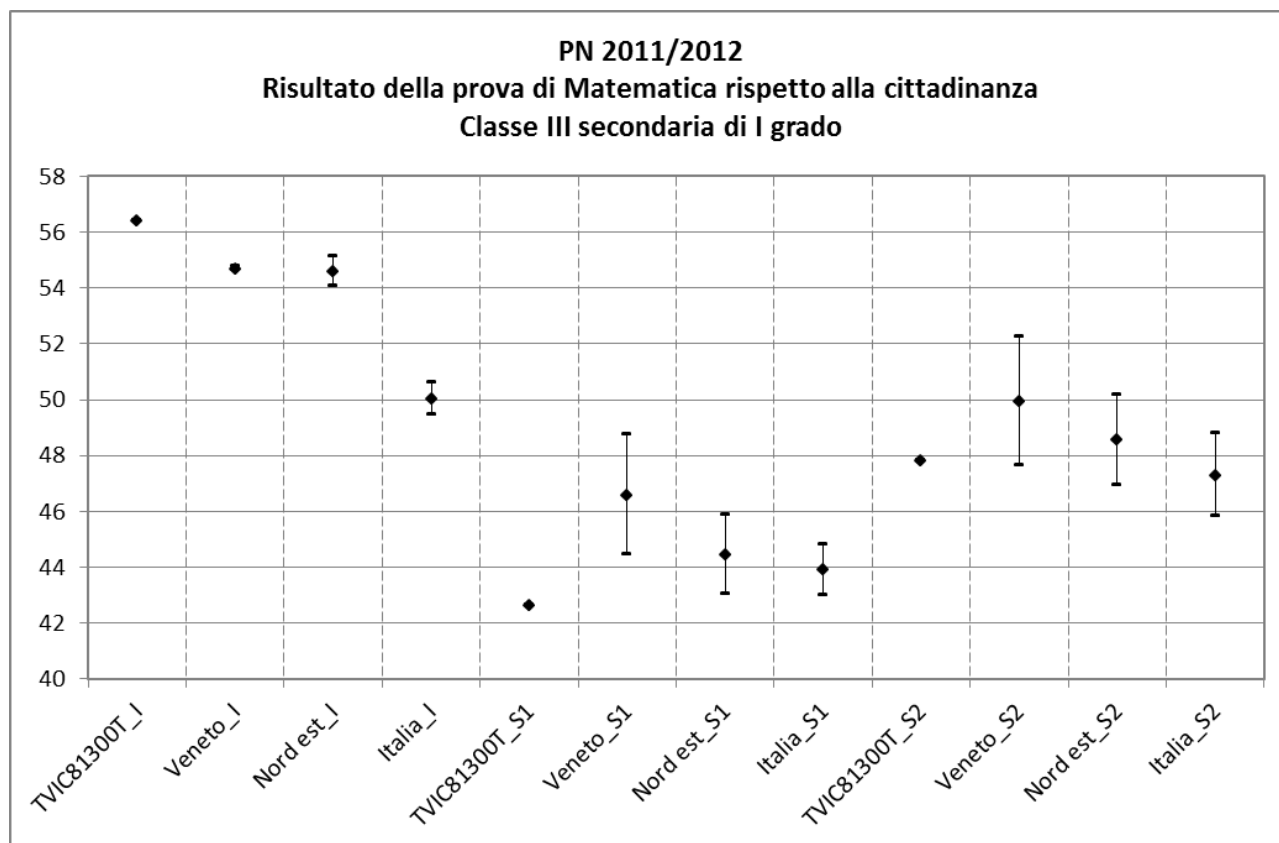
Livello 3 punteggio compreso tra 95% e 110% media nazionale

Livello 4 punteggio compreso tra 110% e 125% media nazionale

Livello 5 punteggio  $\geq 125\%$  media nazionale

Dall'analisi del grafico e dei dati emerge una minore percentuale di studenti nei livelli bassi e una maggiore percentuale nei livelli alti.

Nelle classi si evidenzia una certa eterogeneità.



Dall'analisi del grafico si possono effettuare le seguenti considerazioni:

- I risultati degli allievi nativi risultano superiori alla media del Veneto e del Nord-est e decisamente superiori alla media Italia
- I risultati degli stranieri di prima generazione risultano molto inferiori alla media Veneto, Nord-est e inferiori alla media Italia
- I risultati degli stranieri di seconda generazione risultano inferiori alla media Veneto e Nord-est e superiori alla media Italia

DOBBIAMO CHIEDERCI:

DA COSA DIPENDE? Perché nelle scuola del comprensivo gli studenti stranieri di seconda generazione hanno risultati tanto migliori rispetto a quelli di prima generazione? Sono determinanti la didattica o il contesto familiare?

QUALI AZIONI DI MIGLIORAMENTO?

### CONFRONTO TRA VOTO DI CLASSE E PUNTEGGIO NELLA PROVA DI MATEMATICA

CODICE_CLASSE	Voto_MATE medio_classe	Scarto	PUNTEGGIO_MATE medio_di_classe
801	6,8	▲	62,4
802	6,9	▲	56,8
803	6,9	▲	52,8
804	6,2	▲	58,3
805	7,3	▲▲	48,0